

Lightmanager - Lightman Studio Konfiguration

Forumsregeln

Wichtige Hinweise zum erstellen neuer Themen - bitte **vorher** einmal unsere [Forenregeln](#) lesen!

GESPERRT

1 Beitrag • Seite 1 von 1

Lightmanager - Lightman Studio Konfiguration

von **TheWolf** » 4. Januar 2013 13:47

[+] QUICKLINK

Hi,

da es doch immer wieder Fragen zur Handhabung der Software Lightman Studio gibt, hier ein kurzer Leitfaden.

Grundsätzliches:

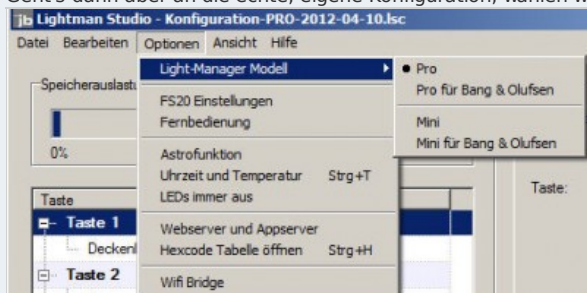
Innerhalb Lightman Studio unterscheiden wir zwischen

- Aktoren, also den Funk-Steckdosen, Funk-Schaltern, Funk-Dimmern, etc.
- Tasten, also letztendlich den Befehlen, die von der Harmony aus gesendet werden

Nach der Installation der Software wird eine Default-Konfiguration geladen. Diese kann man benutzen, um ein wenig zu "spielen" und sich mit den Möglichkeiten vertraut zu machen.

1. Neue Konfiguration anlegen:

Geht's dann aber an die echte, eigene Konfiguration, wählen wir als Erstes unser Lightmanager-Modell aus:

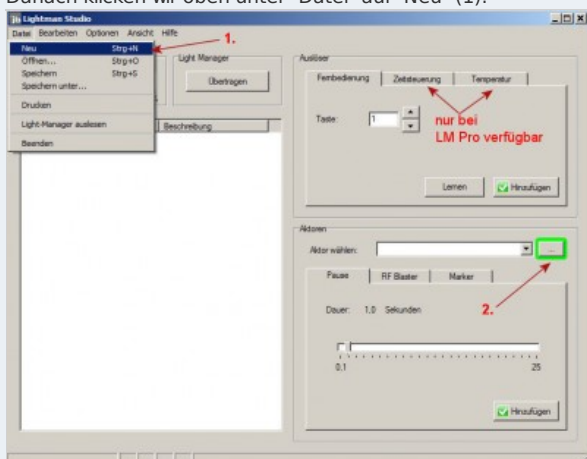


Dies ist ausgesprochen wichtig, da sich Mini und Pro in vielen Dingen unterscheiden.

Mini: Weniger Möglichkeiten

Pro: Mehr Möglichkeiten

Danach klicken wir oben unter "Datei" auf "Neu" (1):



Sofort beginnt der grüne Rahmen um den Button (2) zu blinken. Dies signalisiert, dass wir als nächstes einen

...

2. Aktor anlegen:

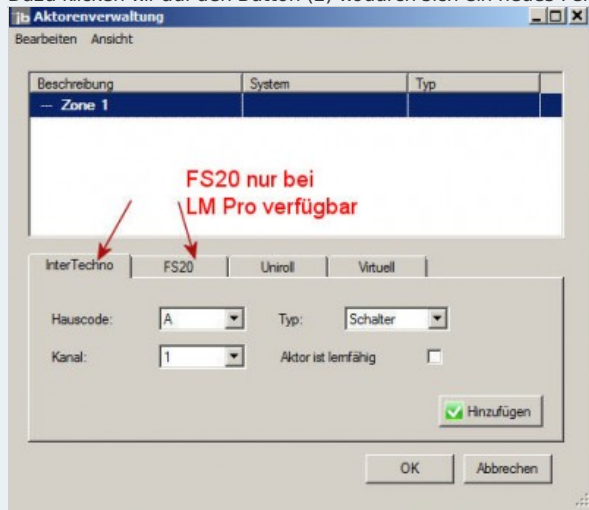


TheWolf
Foren-Admin


Beiträge: 11571
Registriert: 9. März 2006 17:24
Wohnort: Paderborn
Danke gegeben: 2 mal
Danke bekommen: 253 mal
1. Fernbedienung: H 900
2. Fernbedienung: H 885
3. Fernbedienung: H 650

ONLINE

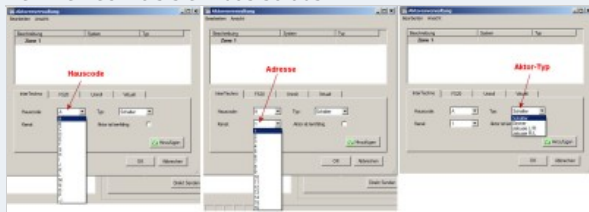
Dazu klicken wir auf den Button (2) wodurch sich ein neues Fenster öffnet:



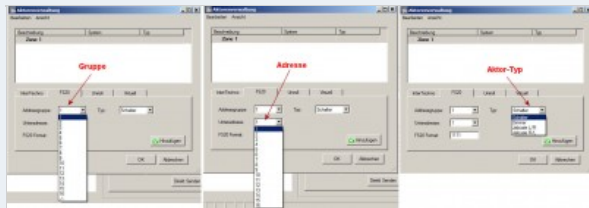
Je nach LM-Modell wählen wir nun den Aktor-Typ aus.

Danach vergeben wir für jeden einzelnen Aktor (Steckdose, Schalter, Dimmer) eine eindeutige Adresse.

Bei InterTechno's sieht das so aus:



Und bei FS20 so:



Wichtig ist -neben der richtigen Adressierung-, dass hier der korrekte Aktor-Typ (Schalter, Dimmer, Jalousie) ausgewählt wird.

ACHTUNG:

☛ Damit Dimmer später auch die Funktionen "Heller", "Dunkler" und "Dimmen auf..." benutzen können, muss schon beim Anlegen des Aktors das Häkchen bei "Aktor ist lernfähig" gesetzt werden.

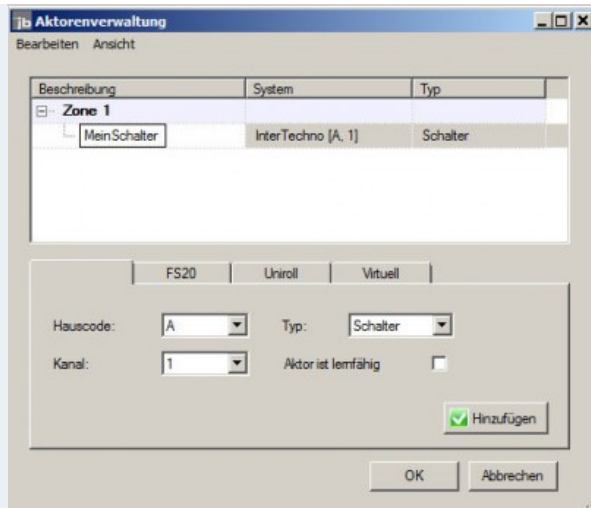
Ebenso wichtig ist die Auswahl, ob der Aktor lernfähig ist oder nicht.

Nicht lernfähige Aktoren werden fest über Dreh-Schalter z.B. an der Funk-Steckdose selbst eingestellt.

Nachdem alle Auswahlen getroffen sind, klicken wir auf "Hinzufügen" (1) und sehen sofort unseren ersten Aktor(2):



Damit wir auch später noch wissen, worum es sich bei diesem Aktor handelt (also, was er letztendlich tun soll) benennen wir ihn noch um:



Dazu einfach einmal auf die Actor-Bezeichnung klicken und den Text überschreiben.

3. Taste anlegen:

Damit wir die Aktoren später von der Harmony aus ansteuern können, müssen sog. Auslöser angelegt werden. Jeder Auslöser -später heißen sie Tasten- entspricht exakt einem Befehl auf der Harmony.

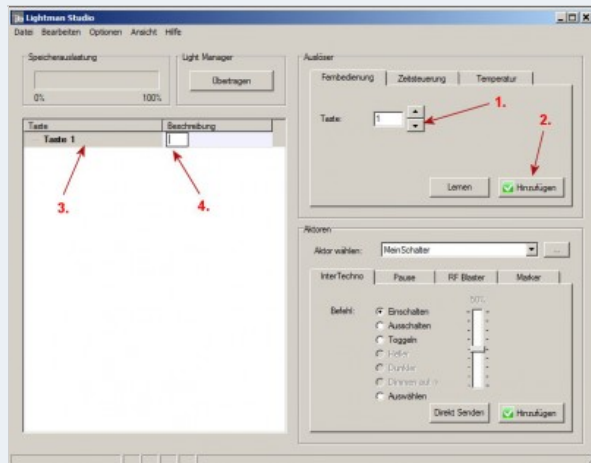
Also:

Taste 1 wird angesteuert vom Befehl L01

Taste 2 wird angesteuert vom Befehl L02

Taste 3 wird angesteuert vom Befehl L03

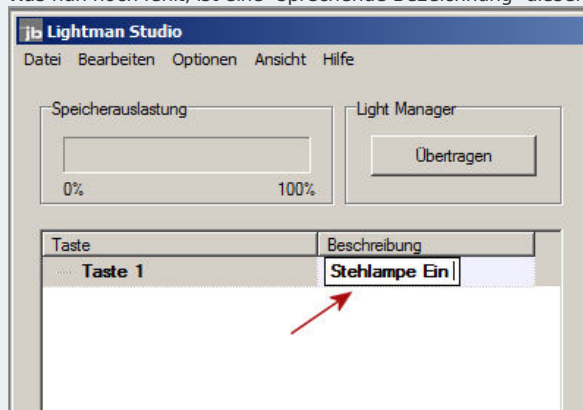
....



Zuerst wählen wir die Nummer der Taste aus (1) und klicken auf "Hinzufügen" (2).

Das Ergebnis (3) steht sofort im linken Fenster.

Was nun noch fehlt, ist eine "sprechende Bezeichnung" dieser Taste (4).



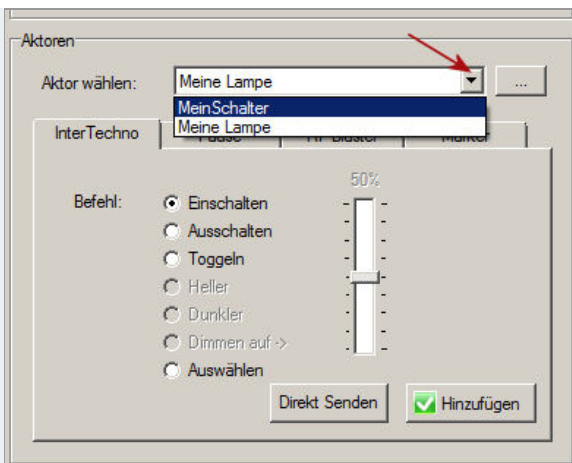
08-Auslöser-Auslöser umbenennen.jpg (22.07 KiB) 679-mal betrachtet

Einfach die gewünschte Bezeichnung in das Eingabefeld tippen.

4. Aktor der Taste zuweisen:

Was nun noch fehlt, ist der Aktor, der durch diese Taste angesteuert werden soll.

Dazu wählen wir im Bereich "Aktoren" (rechts) den gewünschten Aktor aus:

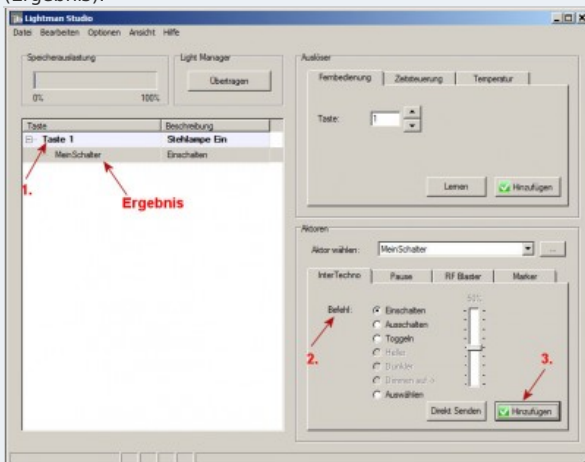


09-Auslöser-gewünschtenAktorAuswählen.jpg (24.91 KiB) 679-mal betrachtet

Jetzt müssen wir noch festlegen, was dieser Aktor genau tun soll.

Dazu markieren wir zuerst die gewünschte Taste (1).

Danach wählen wir die Art der Aktion (2) und klicken am Ende auf "Hinzufügen" (3) und sehen sofort das (Ergebnis):



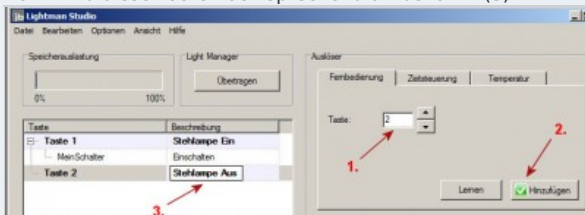
Wir sehen, dass die Taste 1 (Befehl L01 auf der Harmony) nun unsere "Stehlampe" einschalten würde.

5. Weitere Tasten:

Nun brauchen wir ja noch weitere Tasten um z.B. unsere Stehlampe auch wieder ausschalten zu können.

Hierzu definieren wir eine weitere Taste. Dieser bekommt die Nummer 2 (1) und wir klicken auf "Hinzufügen" (2).

Dann wird diese Taste noch sprechend umbenannt (3).

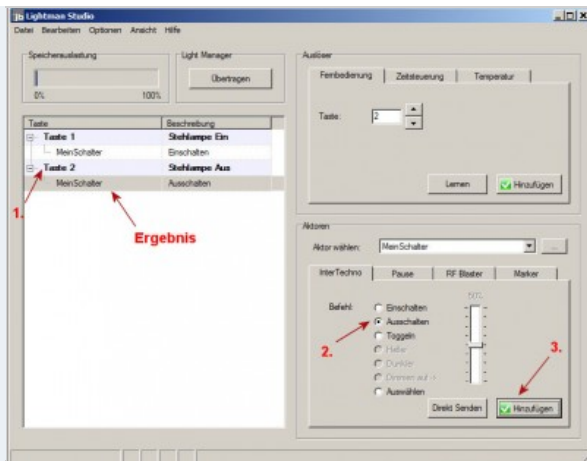


Damit haben wir nun auch die Taste 2 (Befehl L02 auf der Harmony) angelegt.

Auch dieser Taste muss natürlich ein Aktor mit der gewünschten Funktion zugewiesen werden.

Auch hier geht's nach dem Schema:

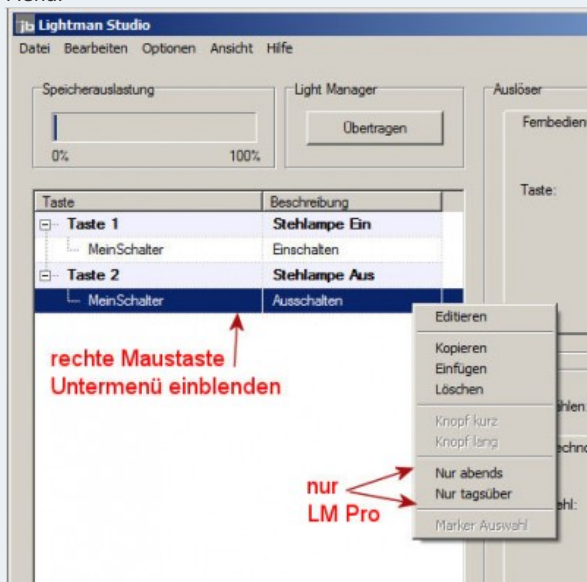
Taste markieren (1) Befehl auswählen (2) und "Hinzufügen" klicken (3).



Nun können wir unser Stehlampe über zwei getrennte Tasten ein- und ausschalten.
 Natürlich kann man anstelle der getrennten Befehle "Einschalten" und "Ausschalten" auch den Befehl "Toggeln" verwenden.
 Dieser belegt dann nur eine Taste und die Lampe würde mit jedem Senden des Befehls ein- und ausgeschaltet.

6. Einträge ändern:

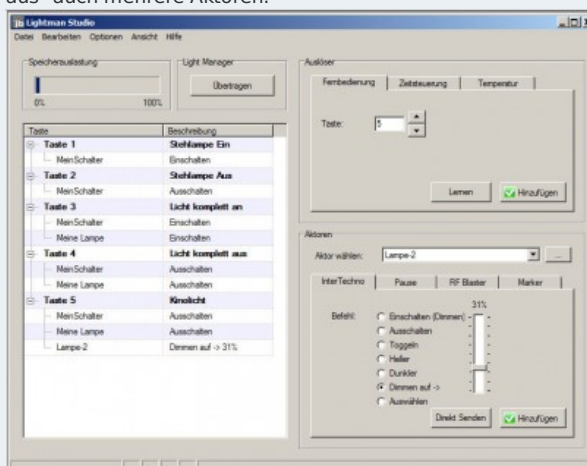
Es kann vorkommen, dass man sich bei der ganzen Klickerei mal vertan hat.
 Das ist kein Problem, denn mit einem Rechtsklick der Maus auf den jeweiligen Eintrag erscheint dieses Unter-Menü:



Je nachdem, wo wir den Rechtsklick gemacht haben können wir nun die gesamte Taste oder nur den Actor innerhalb dieser Taste bearbeiten.

7. Mehrere Aktoren pro Taste:

Natürlich kann nicht nur ein Actor einer Taste zugewiesen werden, sondern -und das macht den Lightmanager aus- auch mehrere Aktoren.



In meinem Beispiel schaltet Taste 3 "Licht komplett an" die gesamte Beleuchtung ein und Taste 4 "Licht komplett aus" schaltet sie wieder aus.

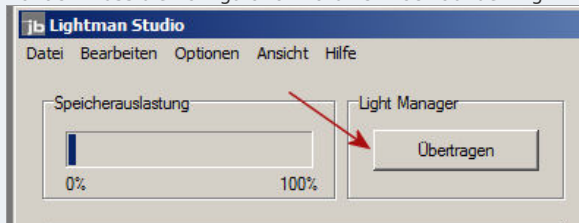
Taste 5 "Kinolicht" ist ein Beispiel um die eigentliche Beleuchtung abzuschalten und einen Dimmer auf 31% zu fahren.

8. Konfiguration speichern und übertragen:

Haben wir unsere Konfiguration fertig, sollte sie unbedingt gespeichert werden (Datei --> Speichern unter...).

Wird Lightman Studio später erneut gestartet, wird diese Konfiguration automatisch geladen.

Danach muss die Konfiguration natürlich noch auf den Lightmanager übertragen werden:



15-Konfiguration übertragen.jpg (15.05 KiB) 679-mal betrachtet

9. Test:

Sofern noch nicht passiert, binden wir den Lightmanager in unsere Harmony-Konfiguration ein.

Dabei ist es egal, ob wir den Mini oder den Pro nehmen, da beide alle Befehle (L01 - L65) beinhalten.

Die Befehle L01 - L10 liegen standardmäßig auf den Ziffern-Tasten 0 - 9, wobei der L10 auf der Taste 0 liegt.

Nach dem Aktualisieren der Harmony sollte jede einzelne dahingehend Taste getestet werden, ob der/die Aktor(en) auch das machen, was sie sollen.

Falls nicht, kontrolliert sehr genau eure Einstellungen innerhalb Lightman Studio.

Meist sind's nur Kleinigkeiten, bei denen man sich vertan oder verlickst hat.

10. Lernfähige Aktoren anlernen:

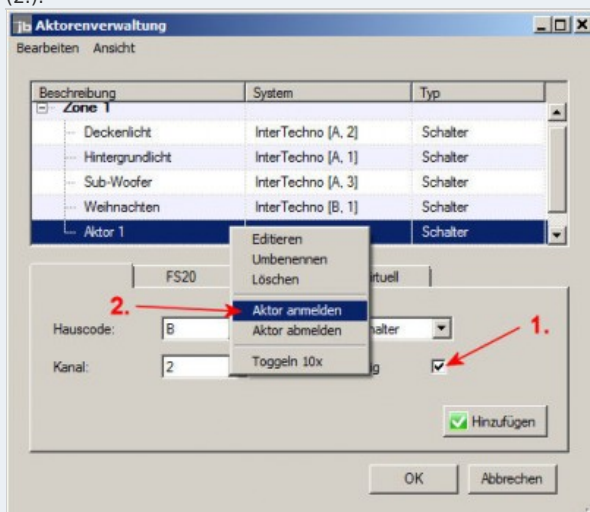
Lernfähige Aktoren lassen sich direkt aus der Software heraus anlernen.

Wir legen also -wie gewohnt- einen Aktor an und wählen einen Hauscode und eine frei Adresse.

Nun ist es unbedingt erforderlich, den jeweiligen Aktor als "lernfähig" zu kennzeichnen (Häckchen setzen bei 1.) und ihn natürlich anzulegen.

Danach klicken wir mit der rechten Maus-Taste auf diesen Aktor und wählen den Eintrag "Aktor anmelden"

(2.).



LightmanStudio generiert nun aus Hauscode und Adresse das Funkprotokoll und sendet dieses raus.

Jetzt bringen wir den Aktor selber in die Lern-Funktion und ab sofort hat der Aktor die oben eingestellte Adresse inkl. des Hauscodes.

Um diese Adresse wieder löschen, wird einfach der Punkt "Aktor abmelden" ausgewählt.

Lightmanager - Lightman Studio.pdf

(516.31 KiB) 54-mal heruntergeladen

CU Hans

Kein Support per PN.

 [Foren-Regeln](#) (Unbedingt den Punkt **Gerätedaten** beachten!)

 [FAQ's](#)

TV: Pioneer PDP-LX5090
AV: Pioneer SC-LX56
DSP: Anti-Mode 8033 Cinema

SAT: TechniSat DigiCorder HD S2 Plus
Licht: JB Media Light-Manager Pro+

BluRay: Pioneer BDP-LX52
Aktoren: InterTechno + DÜWI

GESPERRT 

1 Beitrag • Seite 1 von 1

WER IST ONLINE?

Mitglieder in diesem Forum: **TheWolf** und 1 Gast

 [Portal](#) » [Foren-Übersicht](#)

[Das Team](#) • [Alle Cookies des Boards löschen](#) • Alle Zeiten sind UTC + 1 Stunde [Sommerzeit]

[Impressum](#)

Powered by phpBB | Deutsche Übersetzung durch phpBB.de | [IceBlue](#) Design by Abdul Turan